

# Mariposas Bonaerenses



MUNICIPIO  
ITUZAINGÓ

ITUZAINGÓ es  
AMBIENTE

# Índice

Introducción

---

Metamorfosis

---

Alimentación

---

Mariposas de la Provincia de Buenos Aires

---

Recursos de interés y fuentes

## Introducción

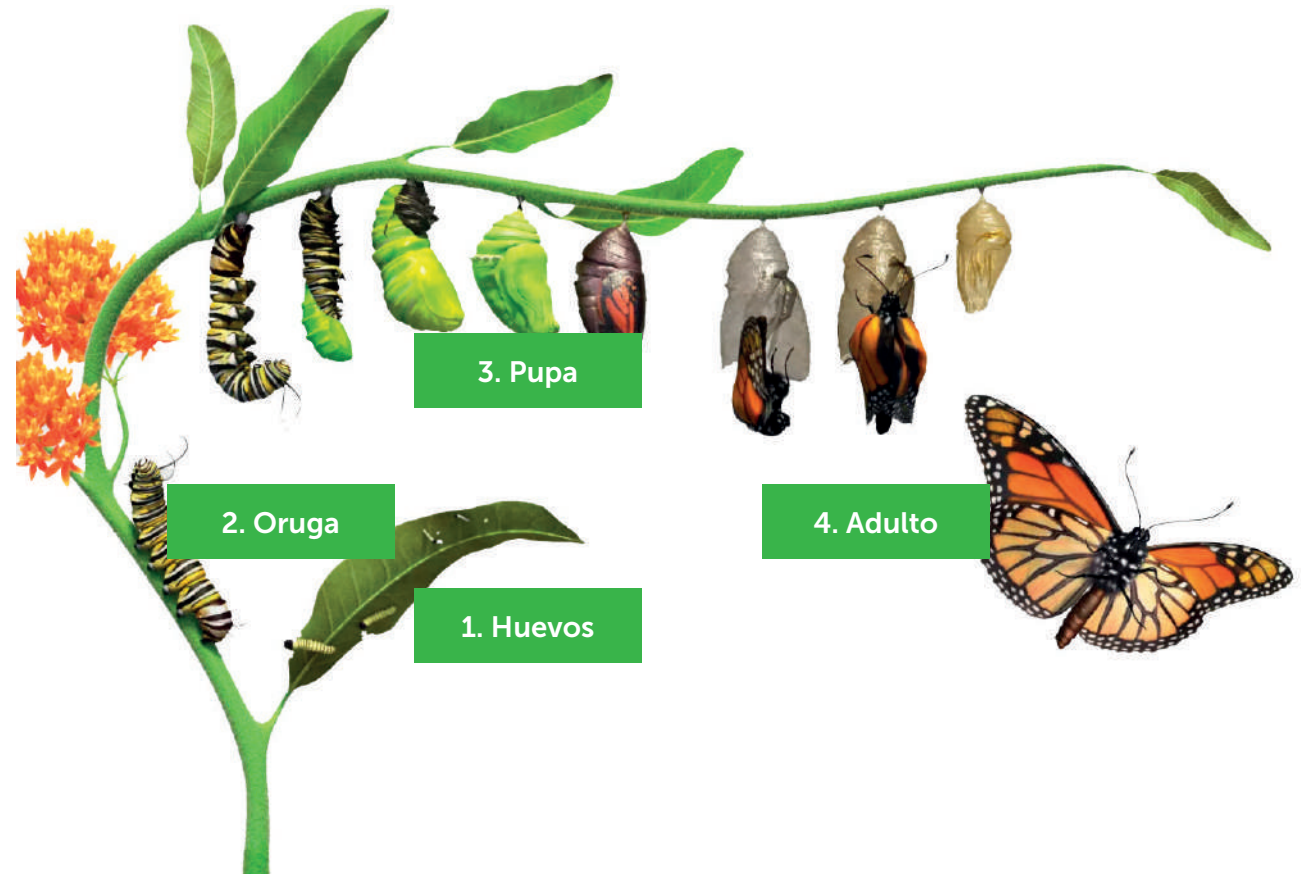
Las mariposas pertenecen al grupo de insectos llamado **lepidópteros** que significa “**alas con escamas**”, esto es así porque **lepidos**, quiere decir escama; y **pteron**, ala.

### Estas escamas tienen diversas funciones:

- Le dan color a sus alas.
- Les permiten regular la temperatura corporal ya que los insectos tienen sangre fría.
- Son claves en el cortejo entre machos y hembras.
- Sirven para “camuflarse” y escapar de sus predadores.



## Metamorfosis



En los insectos el ciclo de vida se denomina metamorfosis. Involucra distintos cambios desde que nacen a partir de un huevo hasta su estado adulto.

La mariposa tiene una transformación completa que consta de 4 etapas:

**HUEVO → ORUGA → PUPA → ADULTO**

## Características de los ciclos

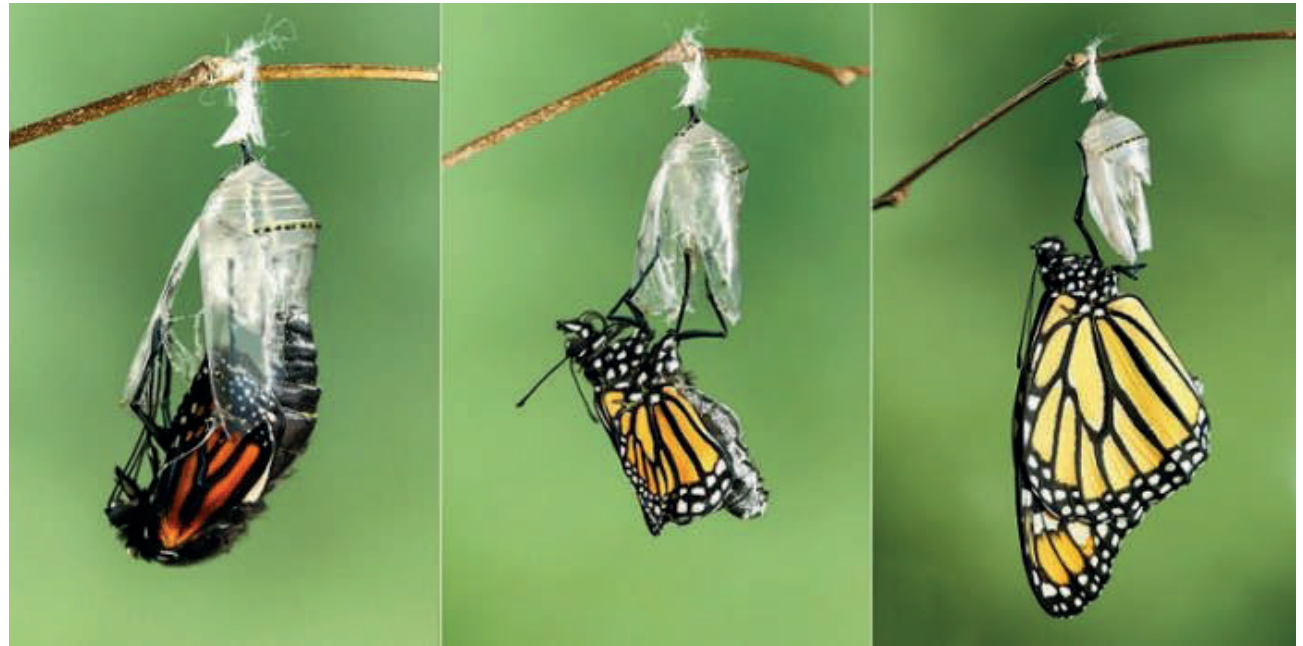
- ✓ Las especies más chicas, generalmente, tienen etapas más cortas y todo el ciclo dura menos.
- ✓ Las condiciones ambientales, como la temperatura, hacen que todo el ciclo se acelere.
- ✓ El estado de oruga se divide a su vez en varios estadios ya que estas, cuando aumentan mucho su tamaño, deben mudar y cambiar su piel unas 4 o 5 veces.

### Sabías que...?

Las mariposas, como todos los insectos, tienen un tipo de oruga en particular y esto es muy importante ya que nos permite identificarlas desde su estado juvenil.



## Características de los ciclos



**El momento más importante de todo el ciclo es cuando emerge la mariposa adulta** de la pupa ya que se tienen que dar ciertas condiciones para que pueda estirar sus alas, terminar de secarse y completar el soldado de su aparato bucal sin caerse, después de unas horas puede partir en vuelo. Si la mariposa se cayera en este momento, sus alas quedarían pegadas, no podría volar y no sobreviviría mucho tiempo.

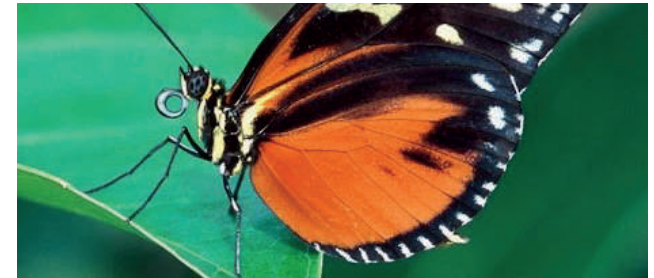
**Mariposa Monarca de pupa a adulto:**

<https://youtu.be/GMHMzjl7OhM>

## ¿Cómo se alimentan las mariposas?

La alimentación de las mariposas depende de qué etapa de la vida estén.

**ADULTO:** El aparato bucal de las mariposas es único entre los insectos y recibe el nombre de **espiritrompa**. Es como un tubo largo por donde extraen el néctar de las flores llegando hasta las partes más profundas de las mismas. Algunas especies se alimentan de néctar y otras solo de los jugos de frutas en descomposición.



**ORUGAS:** tienen un aparato bucal muy distinto, es de tipo masticador y con él cortan el follaje de las plantas de las que se alimentan.

**PUPA:** es un estado de latencia donde la mariposa no se alimenta pero ocurren todas las transformaciones para pasar de oruga a adulto.

### Importancia biológica

Las mariposas, debido a la cantidad de plantas que visitan en toda su vida, son uno de los grupos de insectos más importantes en la polinización un proceso que antecede a la fecundación que permite la reproducción de las plantas a partir de la producción de frutos y semillas.



Oruga alimentándose:

<https://youtu.be/E97ze6DVWMs>

## Biodiversidad

### Las mariposas son consideradas un indicador de la biodiversidad

Las mariposas son indicadoras de la pérdida de hábitat ya que cuando los ambientes son alterados por diversas actividades del hombre y se pierde la flora nativa las mariposas desaparecen. Además, son muy susceptibles a diferentes sustancias tóxicas como los pesticidas y a distintos contaminantes presentes en el aire.

Las mariposas y sus estados más jóvenes constituyen el alimento para otros organismos relacionados dentro de una misma red trófica, por lo que sin ellas también desaparecerían otras especies.





## Mariposas de la Provincia de Buenos Aires

**Hay mariposas nocturnas y diurnas**, estas últimas suelen poseer colores más vibrantes y diseños llamativos, sus antenas son largas, delgadas y con un engrosamiento en forma de maza en la terminación, sus alas están plegadas de forma vertical al cuerpo cuando están en estado de reposo.

Te presentamos algunas mariposas que puedes encontrar en tu jardín fácilmente, solo basta que lo llenes de plantas con flores y aquellas plantas que necesitan para poner sus huevos para que hagan su ciclo hasta convertirse en adultas.

**Hay dos tipos de plantas que son necesarias para el desarrollo de las mariposas:**

**PLANTAS CON FLORES:** en su etapa adulta la mariposa tiene relación con distintas plantas con determinados tipos de flores según su forma, color, olor, ya que se alimentan fundamentalmente del néctar de las mismas. En general, eligen flores coloridas, poco perfumadas y **con forma "de tubito"** para poder introducir su espiritrompa y llegar fácilmente al néctar.

**PLANTAS HOSPEDERAS:** son aquellas, que la mariposa elige para poner sus huevos y que sirven de alimento a la oruga. Generalmente son nativas, es decir propias del lugar donde las observamos. Es una relación muy estrecha, cada especie de mariposa busca un tipo de planta hospedera o, a lo sumo un pequeño grupo. Si bien pueden detectarlas desde lejos, si no las encuentran, no depositan los huevos y esto impide desarrollar su ciclo. Pueden ser desde pequeñas hierbas hasta grandes árboles, son las que eligen los adultos para poner sus huevos y que al nacer las orugas puedan alimentarse de sus hojas.



## Mariposa Espejitos (*Agraulis vanillae*)

Esta mariposa, de color naranja con manchitas negras y tamaño mediano, tiene un vuelo medio, agitado y veloz y se la puede observar casi durante todo el año!

Debe su nombre a pequeñas superficies en sus alas que al reflejar la luz del sol brillan como pequeños espejos.

Sus orugas se alimentan de las plantas de Mburucuyá (*Passiflora coerulea*), una especie trepadora, capaz de ascender a 15–20 m de altura, si tiene árboles o algún otro elemento disponible como soporte. Estas plantas son muy comunes en los bosques del Delta, Ribera del Plata y Bosques de Talares. También son muy fáciles de ver en los alambrados, a los costados de las vías de tren.



Las orugas son urticantes, es decir que producen comezón al tocarlas y las pupas colgantes se confunden en su aspecto con hojas secas.

**Mariposa  
Monarca**  
(*Danaus  
erippus*)

Debe su nombre a las incrustaciones de color dorado que tiene su pupa de color verde y colgante. El adulto, de tamaño mediano a grande, es de color naranja con vistosos diseños negros y un borde de puntos blancos que parece una "puntilla".

Tiene un vuelo medio, lento, potente con planeos. Se la puede observar casi todo el año. El tamaño de sus alas es de 60 a 85 mm. Tiene varias plantas hospederas como Bandera Española (*Asclepias curassavica*), Yerba de la Víbora (*Asclepias mellodora*) y Tasi (*Araujia sericifera*).



**Planta Bandera Española**

La planta Bandera Española es originaria de América cálida y en nuestro país es una planta naturalizada, posee tallos de hasta 1,5 m de largo, sus flores son llamativas de color rojo-amarillas.



**Mariposa  
Limoncito**  
(*Eurema  
deva*)

Debe su nombre a su tono amarillo suave y su tamaño pequeño.

Esta mariposa tiene un vuelo medio a bajo, rápido y en zig zag. Se la puede observar desde la primavera hasta principios de otoño. Sus alas miden de 30 a 45 mm. Sus orugas se alimentan de Sen del Campo (*Senna corymbosa*) un árbol bajo de entre 2 y 3 m de altura ideal para jardines dado su pequeño porte. Florece en verano y otoño, y fructifica hasta el invierno.



Sus orugas verde claro sin pelos se asemejan a pequeñas ramitas por lo que se camuflan muy bien dentro de las plantas hospederas al igual que las pupas de color verde, muy difíciles de encontrar.

**Zafiro  
del Talar**  
*(Doxocopa  
laurentia)*

Es una mariposa mediana a pequeña y de vuelo alto a medio, planeado y agitado. Se la puede observar desde la primavera hasta principios de otoño. El tamaño de sus alas es de 40 a 50 mm. Sus orugas se alimentan del árbol Tala (Celtis tala) no tienen pelos y son de color verde suave, las pupas son de forma algo triangular y del mismo color, ambas se confunden muy bien entre las hojas del tala de modo de escapar de sus predadores. Debido al retroceso a nivel del paisaje de los bosques de Talarés, es muy importante la reintroducción de esta especie en los espacios verdes de Buenos Aires.



Esta mariposa presenta dimorfismo sexual lo que significa que los individuos macho y hembra difieren en su aspecto. En los insectos, cuando existe este carácter, los machos son más atractivos que las hembras justamente para atraerlas. El macho, de color negro con una franja de color verde azulada iridiscente, es muy llamativo; y la hembra, de color pardo con una franja blanca y anaranjada, pasa más desapercibida.

**Borde  
de Oro  
(*Battus  
polydamas*)**

Es de color negro con una franja vistosa amarilla y su tamaño es de mediano a grande. Su vuelo es muy vigoroso y liban (extraen el néctar) casi sin apoyarse mientras mueven muy rápido sus alas. Sus orugas son negras con apéndices amarillos y anaranjados y tienen un órgano retráctil con el que se defienden de sus predadores emanando un olor desagradable llamado osmeterium. Sus plantas hospederas nativas son Mil Hombres (*Aristolochia triangularis*) y Patito (*Aristolochia fimbriata*), las 2 especies florecen y fructifican durante la primavera, el verano y mediados de otoño.



Planta Patito



Planta Mil Hombres

**Mariposa  
Perezosa  
(*Actinote  
pellenea*)**

Debe su nombre a su vuelo lento y flameante, su tamaño es mediano, su forma alargada y su coloración amarronada. En los adultos de esta especie es muy notable cuando se van perdiendo las escamas de sus alas con el paso del tiempo, esto hace que luzcan como desgastadas y así nos damos cuenta cuáles son las mariposas más viejas.

Como planta hospedera tenemos a la Mariposera o Chilca de olor (*Austroeupatorium inulifolium*) una planta herbácea perenne, la parte aérea desaparece en invierno y vuelve a brotar en primavera, es una planta nativa asociada a los pastizales, bosques de talaes, selva ribereña y crece espontáneamente en suelos muy modificados. Florece a fin de la primavera y durante el verano, fructifica en verano y otoño. Las flores de esta especie sirven como alimento de mariposas de diferentes especies en estado adulto, por lo que cuando están presentes funcionan como “doble propósito”, es decir, como hospedera y como planta con flor alimento de adultos.





## Mariposas de Buenos Aires

### **Bandera Argentina** (*Morpho epistrophus*)

Debe su nombre al suave color celeste claro de sus alas que son tan claras que a veces parecen transparentes. Su vuelo es medio, ondulante y sinuoso.

Se la puede observar desde el verano hasta comienzos de otoño. Sus alas miden de 70 a 105 mm, es la mariposa más grande que podemos observar en nuestra provincia.

Sus orugas de color rojizo y abundantes pelos simples no son urticantes. Estas características las hacen muy llamativas y más aún su carácter gregario, ya que al alimentarse juntas hasta los últimos estadios, se observan como pompones grandes contrastando sobre la gran copa verde oscuro de los Coronillos (*Scutia buxifolia*), su principal planta hospedera.

#### Datos para su conservación

El coronillo es un árbol que está asociado a los Bosques de Talaes de la provincia de Buenos Aires cuya distribución natural es una franja estrecha que bordea a la provincia desde el NE hasta la ciudad de Mar del Plata. Esta distribución determina la competencia de estos bosques con el crecimiento urbano de las ciudades, por lo que se encuentran en retroceso a nivel del paisaje.

Esto incide en las poblaciones de la mariposa bandera argentina, que cada vez se ven más limitadas en la disponibilidad de alimento para sus orugas. De manera que la fragmentación del paisaje determina que vaya desapareciendo.... Por lo que es fundamental sumar plantas hospederas de mariposas a nuestros jardines y espacios verdes.





## Jardín de mariposas

Es un espacio donde las plantas elegidas permiten el desarrollo del ciclo completo de algunas mariposas en sus distintas etapas: huevo, oruga, pupa y adulto. Para crear nuestro propio jardín y así atraerlas es necesario identificar en los sitios urbanos dos cosas importantes: cuáles son las plantas que buscarán las mariposas para poner sus huevos y con las cuales las sus orugas establecen una relación muy estrecha; y qué plantas con flores prefieren para alimentarse las mariposas en su etapa adulta.

En general, las mariposas suelen elegir flores poco perfumadas y, coloridas. Entre ellas, las que son de color rojo por sobre el naranja y amarillo, y por último eligen las de tonos violeta y azul. Tener un jardín de mariposas en casa, además de permitirnos disfrutar de su belleza, es también contribuir al cuidado del ambiente y la conservación de la biodiversidad.





**Charla sobre MARIPOSAS BONAERENSES**

<https://youtu.be/3EseFj7h8B8>



## Recursos de interés

### Alas App

Es una **Aplicación Mobile de Realidad Aumentada (RA)** que permite la observación de especies de mariposas rioplatenses nativas e información de las mismas.

<http://www.alasapp.com.ar/>

### Folleto sendero de atracción de mariposas Jardín Botánico INTA Castelar

Descargalo en:

<https://inta.gob.ar/documentos/folleto-sendero-de-atraccion-de-mariposas-jardin-botanico-inta-castelar>

### Visitas guiadas educativas:

<https://inta.gob.ar/documentos/solicitud-de-visitas-guiadas-educativas-jardin-botanico-arturo-e-ragonese-jbaer>

Tec. Liliana Rodríguez. Contacto: rodriguez.liliana@inta.gob.ar

### Red de Viveros de Plantas Nativas

<https://www.facebook.com/groups/1218637238186633/>

Contacto : prod.revina@gmail.com

### Pasaje de mariposas

<https://www.facebook.com/groups/396521274833321/>

### Juguetes de papel

<https://www.easypeasyandfun.com/butterfly-life-cycle-paper-toy/>



## Fuentes

**Jardín de Mariposas Espacios Urbanos**

<http://procadisaplicativos.inta.gob.ar/>

**Revisión: Bárbara PIDAL y María Virginia INZA, Instituto de Recursos Biológicos, Centro de Investigación de Recursos Naturales, Jardín Botánico**

Arturo E. Ragonese. INTA

**Fundación y Vivero de Nativas - Chicos Naturalistas**

<https://chicosnaturalistas.org.ar/mariposas/>